

# **Mestská časť Bratislava-Dúbravka**

Materiál na rokovanie  
26. miestneho zastupiteľstva  
dňa 18. mája 2010

## **Kolumbárium Bratislava-Dúbravka**

### **Správa o prerokovaní ďalšieho postupu pri realizácii Kolumbária v MČ Bratislava-Dúbravka**

---

**Predkladá:**

Ing. Ján Sandtner  
starosta

**Materiál obsahuje:**

1. Návrh uznesenia
2. Dôvodovú správu
3. Prílohy

**Zodpovedný:**

Ing. Anton Lisý  
poverený riadením oddelenia  
územného rozvoja, výstavby, dopravy  
a podnikateľských činností

**Spracovateľ:**

Ing. arch. Zuzana Aufrichtová  
odborná poradkyňa MČ pre územné plánovanie,  
oddelenie územného rozvoja, výstavby, dopravy  
a podnikateľských činností

máj 2010

# Návrh uznesenia

Miestne zastupiteľstvo Mestskej časti Bratislava-Dúbravka

## A. berie na vedomie

zápis zo zasadnutia zmiešanej komisie miestneho úradu mestskej časti Bratislava-Dúbravka, ktoré sa konalo dňa 14. apríla. 2010.

## B. súhlasí

s postupom riešenia, obsiahnutým v záverečnom uznesení zmiešanej komisie, ktorá bola vytvorená na základe Uznesenia MZ č. 478/2010, bod B.

## C. ukladá

1. prednostovi miestneho úradu zabezpečiť majetkoprávne vysporiadanie pozemkov na území jestvujúceho cintorína ( parc. č. 3, k.ú. Dúbravka ) a pozemku severne od súčasného cintorína ( parc. č. 4, k.ú. Dúbravka ),

Termín kontroly: 10/2010  
T: do 01.03.2011

2. prednostovi miestneho úradu zabezpečiť úkony, ktorých cieľom je prevzatie jestvujúceho cintorína ( parc. č. 3, k.ú. Dúbravka ) do správy MČ Bratislava-Dúbravka.

Termín kontroly: 10/2010  
T: do 01.03.2011

## D. schvaľuje

predĺženie termínu plnenia uznesenie miestneho zastupiteľstva MZ č. 285/2008, ktorým bolo uložené starostovi mestskej časti zabezpečenie komplexného riešenia územia v okolí kostola sv. Kozmu a Damiána obstaraním urbanistickej štúdie, ako podkladu pre zmenu územného plánu mesta Bratislavy, s možnosťou rozšírenia plochy cintorína.

Termín kontroly: 03/2011  
T: do 09/2011

---

# Uznesenie Miestnej rady MR č. 353/2010

zo dňa 04.05.2010

Miestna rada

## A. berie na vedomie

zápis zo zasadnutia zmiešanej komisie miestneho úradu mestskej časti Bratislava-Dúbravka, ktoré sa konalo dňa 14. apríla 2010.

## B. súhlasí

s postupom riešenia, obsiahnutým v záverečnom uznesení zmiešanej komisie.

## C. odporúča miestnemu zastupiteľstvu

1. uložiť prednostovi miestneho úradu zabezpečiť majetkovoprávne vysporiadanie pozemkov na území jestvujúceho cintorína (parcela č. 3, k. ú. Dúbravka) a pozemku severne od súčasného cintorína (parcela č. 4, k. ú. Dúbravka).

TK: 10/2010

T: do 1.3.2010

2. uložiť prednostovi miestneho úradu zabezpečiť úkony, ktorých cieľom je prevzatie jestvujúceho cintorína (parcela č. 3, k. ú. Dúbravka) do správy mestskej časti Bratislava-Dúbravka.

TK: 10/2010

T: do 1.3.2010

3. predĺžiť termín plnenia uznesenia miestneho zastupiteľstva č. 258/2008, ktorým bol požiadaný starosta mestskej časti, aby zabezpečil komplexné riešenie územia obstaraním urbanistickej štúdie ako podkladu pre zmenu ÚPN mesta Bratislavy, s možnosťou rozšírenia cintorína.

TK: 03/2011

T: do 09/2011

Hlasovanie :      prítomní : 6      za : 6      proti : 0      zdržali sa : 0

## Stanoviská komisií

Zmiešaná komisia MČ Bratislava-Dúbravka, ktorá bola vytvorená na základe Uznesenia MZ č. 478/2010, bod B na svojom zasadnutí dňa 14.04.2010 prijala toto uznesenie:

1. Majetko-právne vysporiadať pozemky na území jestvujúceho cintorína v MČ Bratislava-Dúbravka s cieľom previesť ich do vlastníctva MČ,
  2. Smerovať všetko úsilie k tomu, aby MČ Bratislava-Dúbravka získala správu nad jestvujúcim cintorínom,
  3. Dať do jednotlivých komisií podrobnejšie technické a ekonomické podklady o výstavbe Kolumbária,
  4. Vypracovať situáciu širších vzťahov,
  5. Odporúča umiestnenie nového Kolumbária na pozemkoch, ktoré budú získané od jestvujúcich súkromníkov,
  6. Komisia upozorňuje na plnenie uznesenia MZ č. 258/2008 t.j. zabezpečiť komplexné riešenie územia obstaraním urbanistickej štúdie, ako podkladu pre zmenu ÚPN mesta Bratislavy, s možnosťou rozšírenia cintorína v termíne do 30.06.2010.
-

Komisia územného rozvoja, výstavby a dopravy na svojom zasadnutí dňa 26.04.2010 prijala nasledovné uznesenie:

1. Súhlasiť s umiestnením a vybudovaním Kolumbária podľa variantu „C“, ktorý vypracoval Ing. Štefan Bednár,
2. Majetko-právne vysporiadať pozemky na území jestvujúceho cintorína v MČ Bratislava-Dúbravka s cieľom previesť ich do vlastníctva MČ,
3. Smerovať všetko úsilie k tomu, aby MČ Bratislava-Dúbravka získala správu nad jestvujúcim cintorínom,
4. Zrušiť uznesenie MZ č. 258/2008 t.j nezabezpečiť komplexné riešenie územia obstaraním urbanistickej štúdie, ako podkladu pre zmenu ÚPN mesta Bratislavy, s možnosťou rozšírenia cintorína.

---

Komisia ekonomická a podnikateľských aktivít, zo dňa 19.apríla 2010

K bodu 5. – Rôzne

V tomto bode členovia komisie prerokovali otázky okolo Kolubária.

---

Komisia legislatívno-právna, mandátová a hospodárenia s majetkom, zo zasadnutia komisie legislatívno-právnej, mandátovej a hospodárenia s majetkom, ktorá sa uskutočnila dňa 19. apríla 2010

K bodu 9 - Rôzne

Na rokovanie komisie predložil dňa 19. apríla 2010 Ing. Anton Lisý vedúci oddelenia územného rozvoja Zápis zo zasadnutia zmiešanej komisie poslancov m.č. zo dňa 14.4.2010 so žiadosťou o jeho prerokovanie a zaujatie stanoviska. (Kolumbárium)

Komisia legislatívno-právna, mandátová a hospodárenia s majetkom po prerokovaní materiálu s návrhom alternatívneho umiestnenia kolumbária (alt.C), vypracovaného oddelením územného rozvoja

odporúča

tento návrh predložiť na rokovanie miestneho zastupiteľstva. Upozorňuje na potrebu doriešiť umiestnenie kontajnera vo vzťahu k novému návrhu.

Hlasovanie:

Prítomní: 6, Za: 6, Proti: 0, Zdržali sa: 0

---

## Dôvodová správa

Na základe Uznesenia č. 457/2010 z 24. zasadnutia MZ MČ Bratislava – Dúbravka, zo dňa 9.2.2010, bola vypracovaná Odborná analýza realizovateľnosti zámeru Kolumbárium Bratislava-Dúbravka, ktorá bola prezentovaná na 25. zasadnutí MZ MČ Bratislava – Dúbravka, dňa 30.3.2010.

Predkladaná analýza predstavila rozbor dvoch základných alternatív postupu vo veci plnenia bodu 4.6. „Urnový háj“ programového vyhlásenia. Obe alternatívy naplňali programové vyhlásenie MZ a vytvárali nové možnosti pochovávaní v Dúbravke. Obe alternatívy zhodnocovali územie cintorína a okolia kostola Sv. Kozmu a Damiána. Jedná sa však o principiálne odlišné koncepty naplnenia zámeru, postavené hlavne na rozdiel vlastníctva a následnej správy vybudovaného majetku. Každá alternatíva poskytovala svoje určité výhody a nevýhody. (Vid' Príloha č.1)

Uznesenie miestneho zastupiteľstva MZ č. 478/2010 vzalo na vedomie odbornú analýzu realizovateľnosti zámeru Kolumbárium Bratislava-Dúbravka a uložilo vytvoriť komisiu miestneho zastupiteľstva na posúdenie oboch alternatív ekonomickej, architektonickej, urbanistickej i dopravnej v spolupráci s príspevkovou organizáciou Marianum.

Zmiešaná komisia MČ Bratislava-Dúbravka zasadla dňa 14.04.2010 a prijala závery:

- Majetko-právne vysporiadať pozemky na území jestvujúceho cintorína v MČ Bratislava-Dúbravka s cieľom previesť ich do vlastníctva MČ,
- Smerovať všetko úsilie k tomu, aby MČ Bratislava-Dúbravka získala správu nad jestvujúcim cintorínom,
- Vypracovať situáciu širších vzťahov,
- Odporúča umiestnenie nového Kolumbária na pozemkoch, ktoré budú získané od jestvujúcich súkromníkov,
- Komisia upozorňuje na plnenie uznesenia MZ č. 258/2008 t.j. zabezpečiť komplexné riešenie územia obstaraním urbanistickej štúdie, ako podkladu pre zmenu ÚPN mesta Bratislavy, s možnosťou rozšírenia cintorína v termíne do 30.06.2010.

Na základe záverov Zmiešanej komisie MČ Bratislava-Dúbravka bol z iniciatívy poslanca Ing. Bednára vypracovaný variant „C“ umiestnenia Kolumbária, ktorý bol prerokovaný na Komisii územného rozvoja, výstavby a dopravy na svojom zasadnutí dňa 26.04.2010. Návrh nebol MR odporúčaný na ďalšie prerokovanie vzhľadom na nevysporiadané vzťahy vo väzbe na správu cintorína Dúbravka.

Uznesenie miestneho zastupiteľstva MZ č. 258/2008 žiadalo starostu mestskej časti o zabezpečenie komplexného riešenia územia okolia kostola sv. Kozmu a Damiana obstaraním urbanistickej štúdie, ako podkladu pre zmenu územného plánu mesta Bratislavy, s možnosťou rozšírenia plochy cintorína. Termín plnenia uznesenia je stanovený na 30.06.2010. Cena diela za spracovanie UŠ obdobného rozsahu stanovená podľa odporúčaného postupu pri dohadovaní cien, UNIKA 2009 za spracovanie územnoplánovacích dokumentácií a územnoplánovacích podkladov predstavuje 12 982,- EUR.

Vzhľadom na nové skutočnosti vo veci plnenia bodu 4.6 Programové vyhlásenie Miestneho zastupiteľstva Mestskej časti Bratislava - Dúbravka na obdobie rokov 2007 - 2010 a záverov komisii MZ máme zato, že plnenie uznesenia miestneho zastupiteľstva MZ č. 285/2008, ktorým bolo uložené starostovi mestskej časti zabezpečenie komplexného riešenia územia v okolí kostola sv. Kozmu a Damiána obstaraním urbanistickej štúdie, ako podkladu pre zmenu územného plánu mesta Bratislavy, s možnosťou rozšírenia plochy cintorína, je potrebné predĺžiť s ohľadom na výsledky krokov smerujúcich k prebratiu Dúbravského cintorína do správy Mestskej časti Bratislava-Dúbravka.

## Mestská časť Bratislava-Dúbravka



materiál pre rozhodnutie zmiesanej komisie MZ

# Kolumbárium Bratislava - Dúbravka

PROGRAMOVÉ VYHLÁSENIE MIESTNEHO ZASTUPITEĽSTVA  
MESTSKEJ ČASTI BRATISLAVA - DÚBRAVKA NA OBDOBIE ROKOV  
2007 - 2010

---

---

v časti

POMOC SOCIÁLNE ODKÁZANÝM OBČANOM, RODINÁM A DÔCHODCOM

Bod. 4.6 Vynaložiť úsilie na prevzatie správy dúbavského cintorína, zriadiť urnový háj a rozšíriť prístupovú komunikáciu na cintorín.

**apríl 2010**

## 1. Kolumbárium Bratislava-Dúbravka

Na základe vstupnej analýzy možností lokalizácie zámeru, boli v rámci vymedzeného územia identifikované dve nosné alternatívy umiestnia urnovej steny. Vid' Príloha č. 1 – Katastrálna mapa s vyznačením lokalít umiestnenia.

<b>Alternatíva A</b>	<b>Alternatíva B</b>
<b>Umiestnenie v rámci hraníc súčasného cintorína</b>	<b>Umiestnenie mimo hraníc súčasného cintorína</b>
<b>2.1 Popis zámeru</b>	
<ul style="list-style-type: none"> <li>- Riešená plocha sa nachádza v zadnej časti jestvujúceho cintorína, v jeho severozápadnom rohu, na konci vybudovanej vnútro-cintorínovej komunikácie.</li> <li>- Pozemok je svažité k oploteniu cintorína, nevyužívaný, bez vzrastlej zelene, schodisko k hrobovým miestam je v zlom technickom stave.</li> <li>- Koncept riešenia predpokladá vytvorenie novej rovinatej terasy na založenie nového kolumbária po jeho obvode. Terénne úpravy predpokladajú vybudovanie oporného múru z južnej strany, v mieste svahovej časti a podloženie a vyrovnanie svahu v jeho SZ časti. Vzrastlá zeleň ihličnanov sa uvažuje zachovať. Staré schodisko je navrhované k oprave, resp. položeniu nového. Oporný múr bude opatrený zábradlím z hornej strany a bude zabezpečené odtokanie vody z horných svahov.</li> <li>- Kolumbárium je navrhované ako stena s tromi radmi urnových miest na výšku, z pohľadového betónu, v obklade kameňom. Steny kolumbária sú rozdelené do sekcií a v ich predeloch sú umiestnené segmenty z pohľadového betónu so symbolikou kríža, doplnené sviečkovým stolíkom z pohľ. betónu. V čele vytvorenej plochy je dominantne umiestnený pietny nový centrálny kríž z pohľ. betónu so sviečkovými stolíkmi v tvare valcov rôznej výšky.</li> <li>- Plocha areálu je doplnená štyrmi radmi urnových miest do zeme rozdelených na dva pásy, umocňujúce nástup k centrálnemu krížu. Je možné uvažovať s nasvetlením stien a kríža.</li> <li>- Celý priestor je uvažovaný s vydláždením dlažbou väčšieho formátu, s doplnením dlažby okolo centrálného kríža v kockách kameňa, s kladením do kruhu. v celej ploche sú pre spestrenie ponechané kruhové plochy k výsadbe zeleňou, areál je vybavený studničkou na vodu. na sedenie sú v areáli vytvorené malé sedátká, valce s hornou plochou z umelého dreva.</li> <li>- Plochy budú odvodnené do vybudovaných štrkových jám alebo košov.</li> </ul>	<ul style="list-style-type: none"> <li>- Riešené územie sa nachádza mimo hraníc jestvujúceho cintorína, severne od kostola Sv. Kozmu a Damiána, v nástupovej rovine pred hlavným vstupom do areálu cintorína, popri vybudovanej komunikácii okolo kostola.</li> <li>- Pozemok je v línii hranice pomerne rovinatej, bez významnej vzrastlej zelene, jestvujúce pletivo oplatenie kostola Sv. Kozmu a Damiána je v zlom technickom stave, nedôstojné ku kultúrnej pamiatke.</li> <li>- Koncept riešenia je postavený na vybudovaní nového oplatenia cintorína, v časti od ukončenia jestvujúceho nízkeho múrika po hlavný vstup do areálu jestvujúceho cintorína, pričom táto stena by slúžila ako kolumbárium. Jedná sa o jednoduchú stavbu, perforované oplatenie so vzdušnou minimalistickou architektúrou, ktorá by nekonkurovala kultúrnej pamiatke. Jednotlivé urnové miesta by sa zapĺňali postupne, na základe objednávky. Cez nezaplnené miesta steny by bola vnímateľná jestvujúca zeleň. Filozofia návrhu je postavená na symbole hranice medzi dvoma svetmi, pričom obe strany navzájom komunikujú. Určitý počet urnových miest – otvorov by zostal permanentne nezaplnený aby zostal zachovaný kontakt oboch strán.</li> <li>- Línia hraníc pozemkov vytvára oblúk , v ktorom by urnová stena tvorila kulisu kultúrnej pamiatke, s prirodzeným nasvetlením od sviečok. Návrh uvažuje s rekonštrukciou vrchnej časti nástupového schodiska ku kostolu a prístupového chodníka ku kolumbáriu.</li> <li>- Stena by bola vhodne doplnená výtvarne, sochárskou skulptúrou napr. v symbole náručia s možnosťou centrálného pálenia sviečok a oddychovou zónou v oblúku steny s umiestnením lavičiek a odpadkových košov.</li> </ul>
<b>Predpokladaný počet nových urnových miest</b>	<b>Predpokladaný počet nových urnových miest</b>
<b>v stenách kolumbária max.</b>	<b>v stenách kolumbária max.</b>
<b>315</b>	<b>135</b>
<b>v zemi max.</b>	<b>jedno urnové miesto predpokladá možnosť uloženia 4 urien</b>
<b>72</b>	

<b>Alternatíva A</b>	<b>Alternatíva B</b>												
<b>Umiestnenie v rámci hraníc súčasného cintorína</b>	<b>Umiestnenie mimo hraníc súčasného cintorína</b>												
<b>2.2 Majetko-právne vzťahy</b>													
<ul style="list-style-type: none"> <li>- parc. č. 3, k.ú. Dúbravka (cintorín Dúbravka)</li> <li>- parcela nie je evidovaná na liste vlastníctva</li> <li>- majetkoprávne nevysporiadané pozemky,</li> <li>- užívateľ Rímskokatolícky farský úrad Bratislava Dúbravka,</li> <li>- cintorín Dúbravka spravuje Marianum</li> <li>- povinnosť ku stavebnému konaniu preukázať vlastnícke práva k pozemkom.</li> </ul>	<ul style="list-style-type: none"> <li>- parc. č. 1, k.ú. Dúbravka, vlastník Rímskokatolícka cirkev, Bratislavská arcidiecéza,</li> <li>- príp. parc.č.4 zverená do správy MČ Bratislava-Dúbravka (hľadisko polohy umiestnenia steny, na ktorej strane hranice sa bude nachádzať)</li> <li>- povinnosť ku stavebnému konaniu preukázať vlastnícke a iné práva k pozemkom, užívanie pozemku na základe nájomnej zmluvy alebo dohody o budúcej kúpnej zmluve, z ktorých vyplýva právo uskutočniť stavbu alebo jej zmenu.</li> </ul>												
<b>2.3 Analýza postupu povoľovania stavby</b>													
<ul style="list-style-type: none"> <li>- <u>Žiadateľ o povolenie a investor stavby:</u> <b>MARIANUM - Pohrebníctvo mesta Bratislavy,</b> príspevková organizácia</li> <li>- <u>Forma povoľovania stavby:</u> spojené konanie o umiestnení stavby so stavebným konaním s ohľadom na oporné múry, ktoré sú súčasťou riešenia</li> <li>- <u>Príslušný stavebný úrad:</u> Stavebný úrad MČ Bratislava-Dúbravka</li> </ul>	<ul style="list-style-type: none"> <li>- <u>Žiadateľ o povolenie a investor stavby:</u> <b>Mestská časť Bratislava-Dúbravka,</b></li> <li>- <u>Forma povoľovania stavby:</u> rozsah výslednej projektovej dokumentácie určí formu povoľovania stavby (ohlásenie, resp. spojené konanie o umiestnení stavby so stavebným konaním)</li> <li>- <u>Príslušný stavebný úrad:</u> MČ Bratislava- Dúbravka požiada Krajský stavebný úrad v Bratislave o určenie príslušnosti stavebného úradu na konanie vo veci povolenia stavby.</li> </ul>												
<b>2.4 Technické údaje a stavebná realizovateľnosť</b>													
<p><b>Predpokladaný počet nových urnových miest</b></p> <table style="width: 100%; border-collapse: collapse;"> <tr> <td style="width: 60%;">v stenách kolumbária max.</td> <td style="text-align: right;"><b>315</b></td> </tr> <tr> <td>v zemi max.</td> <td style="text-align: right;"><b>72</b></td> </tr> <tr> <td style="text-align: center;"><b>SPOLU</b></td> <td style="text-align: right;"><b>387</b></td> </tr> <tr> <td>max počet urien</td> <td style="text-align: right;">1548</td> </tr> </table> <p>Výška kolumbária max 1800 mm Dĺžka kolumbária 38 000 mm</p> <p>Kolumbárium je navrhované ako stena s tromi radmi urnových miest na výšku, z pohľadového betónu, v obklade kameňom. Steny kolumbária sú rozdelené do sekcií a v ich predeloch sú umiestnené segmenty z pohľadového betónu, doplnené sviečkovým stolíkom z pohľ. betónu. V čele vytvorenej plochy je dominantne umiestnený pietny nový centrálny kríž z pohľ. betónu so sviečkovými stolíkmi v tvare valcov rôznej výšky.</p> <p><b>Stavebná realizovateľnosť</b></p> <p>Stavbu možno realizovať štandardnými stavebnými postupmi.</p>	v stenách kolumbária max.	<b>315</b>	v zemi max.	<b>72</b>	<b>SPOLU</b>	<b>387</b>	max počet urien	1548	<p><b>Predpokladaný počet nových urnových miest</b></p> <table style="width: 100%; border-collapse: collapse;"> <tr> <td style="width: 60%;">v stenách kolumbária max.</td> <td style="text-align: right;"><b>135</b></td> </tr> <tr> <td>max počet urien</td> <td style="text-align: right;">540</td> </tr> </table> <p>Výška kolumbária max. 1800 mm Dĺžka kolumbária max. 24 000 mm</p> <p>Stavebne a architektonické riešenie steny bude výsledkom architektonického návrhu a projektovej dokumentácie.</p> <p><b>Stavebná realizovateľnosť</b></p> <p>Jednoduchá stavba, ktorú možno realizovať štandardnými stavebnými postupmi.</p>	v stenách kolumbária max.	<b>135</b>	max počet urien	540
v stenách kolumbária max.	<b>315</b>												
v zemi max.	<b>72</b>												
<b>SPOLU</b>	<b>387</b>												
max počet urien	1548												
v stenách kolumbária max.	<b>135</b>												
max počet urien	540												



<b>Alternatíva A</b>	<b>Alternatíva B</b>
<b>Umiestnenie v rámci hraníc súčasného cintorína</b>	<b>Umiestnenie mimo hraníc súčasného cintorína</b>
<b>2.5 Jednoduchá finančná analýza</b>	
<p><b>Predpokladaný počet nových urnových miest      387</b></p> <p>Predbežné investičné náklady: <b>181 723,- EUR bez DPH</b></p> <p>Podiel MČ na financovaní: cca 10%      <b>18 000,- EUR</b></p> <p>Odhadované príjmy z predaja miest      <b>385 065,- EUR</b></p> <p><u>Ročné príjmy z nájmu a služieb spojených s nájmom urnového miesta pri 100% obsadenosti</u></p> <p>387 hrob. miest x 10,39 EUR =      <b>4021,- EUR/ročne</b></p> <p>Odhadované príjmy z predaja pridelenia jedného hrobového miesta v urnovej stene /387 hrobových miest x 995,-EUR = 385 065,- EUR/ prípadnú investorovi /Marianum/</p> <p><u>Investičné náklady zahŕňajú:</u></p> <p>nové schodisko, terénne úpravy, vybudovanie oporných múrov, zábradlie, kolumbárium, urnové miesta v zemi, doplňujúca drobná architektúra, kríž, studnička na vodu, sedátka, sviečkové stolíky, segmenty so symbolom kríža ako diely oplatenia, dlažby, odvodnenie plôch, výsadba zelene, zriadenie nových parkovacích miest.</p>	<p><b>Predpokladaný počet nových urnových miest      135</b></p> <p>Predbežné investičné náklady:      <b>66 000,- EUR s DPH</b></p> <p>Podiel MČ na financovaní: 100% max.      <b>66 000,- EUR</b></p> <p>Odhadované príjmy z predaja miest      <b>134 325,- EUR</b></p> <p><u>Ročné príjmy z nájmu a služieb spojených s nájmom urnového miesta pri 100% obsadenosti</u></p> <p>135 hrob. miest x 2 10,39 EUR =      <b>1402,- EUR/ročne</b></p> <p>Odhadované príjmy z predaja pridelenia jedného hrobového miesta v urnovej stene /135 hrobových miest x 995,-EUR = 134 325,- EUR/ prípadnú investorovi /MC Bratislava-Dúbravka/</p> <p><u>Investičné náklady zahŕňajú:</u></p> <p>stena kolumbária, rekonštrukcia prístupového schodiska ku kostolu, výtvarné stvárnenie pásoviny proti prepadu, doplňujúca drobná architektúra, výtvarné dielo – sochárska skulptúra, sviečkové stolíky, dlažby, výsadba zelene, zriadenie nových parkovacích miest a vedľajšie investičné náklady (dokumentácia, obstarávanie a pod.)</p>
<p><u>Dúbravský cintorín</u></p> <p><u>súčasný počet hrobových miest      cca 750</u></p> <p><u>Ročné príjmy z nájmu a služieb spojených s nájmom urnového miesta</u></p> <p>750 hrob. miest x 10,39 EUR = <b>7792,50 EUR/ročne</b></p> <p><b>Sprava cintorína zahŕňa</b></p> <p><b>evidenciu hrobových miest</b></p> <p><b>účtovanie nájmu a služieb spojených s nájmom urnového miesta</b></p> <p><b>zabezpečovanie údržby hrobových miest a celého areálu cintorína</b></p> <p><b>/zimná údržba, orezávanie stromov a krov, údržba chodníkov a pril'ahlej zelene, odvoz odpadu, denne uzamykanie areálu/</b></p>	

## **Porovnanie alternatív Kolumbárium Bratislava-Dúbravka**

### **Alternatíva A - Umiestnenie v rámci hraníc súčasného cintorína**

Výhody:

- kultivované architektonické riešenie, ktoré zhodnocuje jestvujúci cintorín a vytvára priestor centrálného križa, ktorý cintorínu chýba,
- súlad s vyššou územnoplánovacou dokumentáciou – Územným plánom hl. m. SR Bratislavy, rok 2007 v znení zmien a doplnkov,
- Krajský pamiatkový úrad v Bratislave nemá predbežne námietky k umiestneniu kolumbária v území cintorína, nekladie tak vysoké nároky na konzultáciu o zámere/projekte stavby,
- žiadateľom o povolenie stavby bude Marianum, povoľovanie stavby sa prenesie do kompetencie MČ Bratislava-Dúbravka,
- ďalšie povinnosti s realizáciou zámeru (projektová dokumentácia, povoľovanie stavby, výber dodávateľa, realizácia stavby a pod.) sa prenesú na hlavného investora Marianum,
- kolumbárium sa nachádza v rámci oploteného areálu cintorína => bezpečnosť,
- pre MČ nevzniká povinnosť následného zabezpečovania správy a evidencie hrobových miest a zabezpečovanie ich údržby a s tým spojené výdavky.

Nevýhody:

- Finančné spolupôsobenie mimo majetku MČ Bratislava-Dúbravka,
- strata možnosti spravovať nové hrobové miesta s možnosťou prijímania poplatkov za služby poskytované na pohrebiskách a určovania ich výšky (zohľadniť ceny za pridelenie jedného urnového miesta v urnovej stene, nájom a služby spojené s nájmom urnového miesta, pre spolumajiteľov pozemkov dúbravského cintorína, a pod.)

### **Alternatíva B - Umiestnenie mimo hraníc súčasného cintorína**

Výhody:

- Architektonické riešenie nástupu do cintorína a zhodnotenie okolia kultúrnej pamiatky,
- jednoduchá drobná stavba =>jednoduchšia procedúra povoľovania stavby,
- finančné výdavky ostanú v majetku MČ Bratislava-Dúbravka,
- potenciál možnosti spravovať nové hrobové miesta s možnosťou prijímania poplatkov za služby poskytované na pohrebiskách a určovania ich výšky (zohľadniť ceny za pridelenie jedného urnového miesta v urnovej stene, nájom a služby spojené s nájmom urnového miesta, pre spolumajiteľov pozemkov dúbravského cintorína, a pod.).

Nevýhody:

- Žiadateľom o povolenie stavby bude MČ Bratislava-Dúbravka, povoľovanie stavby sa prenesie do kompetencie prideleného stavebného úradu,
- povinnosti spojené s realizáciou zámeru (obstaranie projektovej dokumentácie, zabezpečenie povolenia stavby, výber dodávateľa, realizácia stavby a pod.),
- Krajský pamiatkový úrad v Bratislave nemá predbežne námietky k umiestneniu kolumbária pred areálom cintorína, kladie však vysoké nároky na konzultáciu o zámere/projekte stavby,
- povinnosť ku stavebnému konaniu preukázať práva k pozemkom, užívanie pozemku na základe nájomnej zmluvy, z ktorých vyplýva právo uskutočniť stavbu,
- kolumbárium sa nachádza mimo oplotený areál cintorína,
- vzniká povinnosť následného zabezpečovania správy a evidencie hrobových miest a zabezpečovanie ich údržby a s tým spojené výdavky.

### 3. Záver

Predkladaná analýza predstavila rozbor dvoch základných alternatív postupu vo veci plnenia bodu 4.6. „Urnový háj“ programového vyhlásenia. Obidve alternatívy naplňajú programové vyhlásenie MZ a vytvárajú nové možnosti pochovávaní v Dúbravke. Obidve alternatívy zhodnocujú územie cintorína a okolia kostola Sv. Kozmu a Damiána.

Jedná sa však o principiálne odlišné koncepty naplnenia zámeru, postavené hlavne na rozdiel vlastníctva a následnej správy vybudovaného majetku. Každá alternatíva poskytuje svoje určité výhody a nevýhody, obidve alternatívy sú však realizovateľné.

Treťou alternatívou je tzv. „nulový variant“, ponechanie stavu, s tým, že otázka zámeru vybudovať nové hrobové miesta v Dúbravke sa určite bude v najbližších rokoch opäť aktívne riešiť.

## PRÍLOHY

PRÍLOHA Č. 1 – KATASTRÁLNA MAPA S VYZNAČENÍM LOKALÍT UMIESTNENIA.

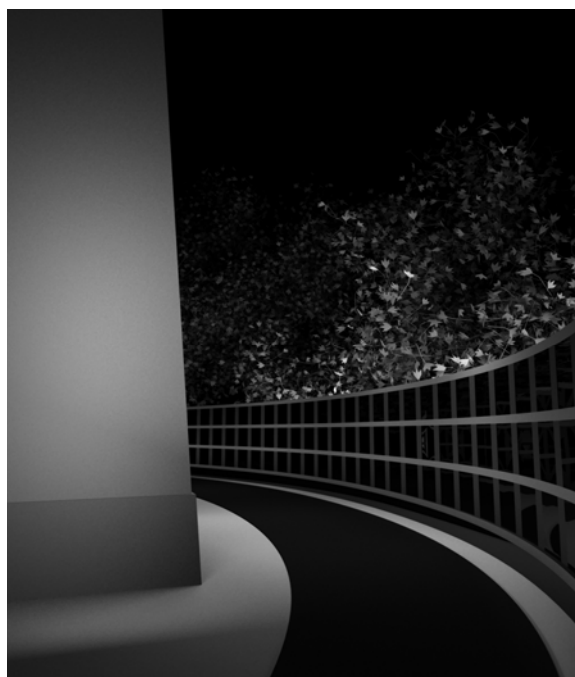
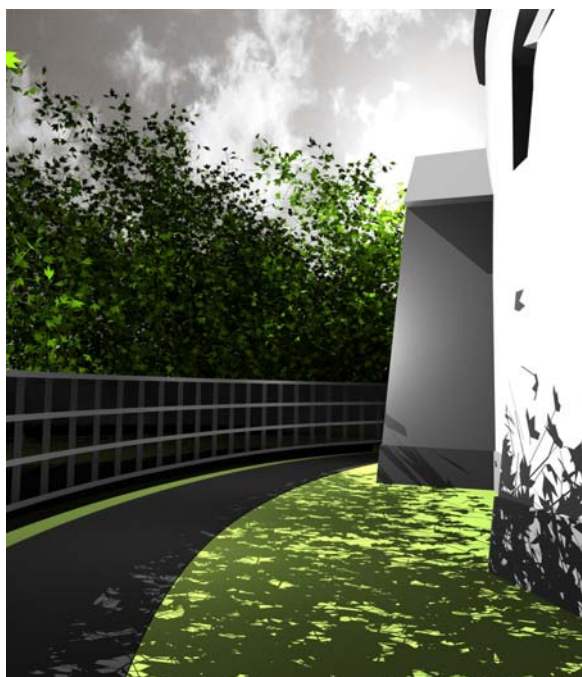
---

---

Ukazka vizualizacie alternatívy A



Ukazka vizualizacie alternatívy B





Príloha č. 1 - Katastrálna mapa s vyznačením lokalít umiestnenia.

